

國立臺東大學 101 學年度第一學期第一次校課程會議紀錄

時間：101 年 11 月 08 日(星期四) 14：10

地點：知本校區行政大樓三樓會議室

主席：陳錦忠教務長

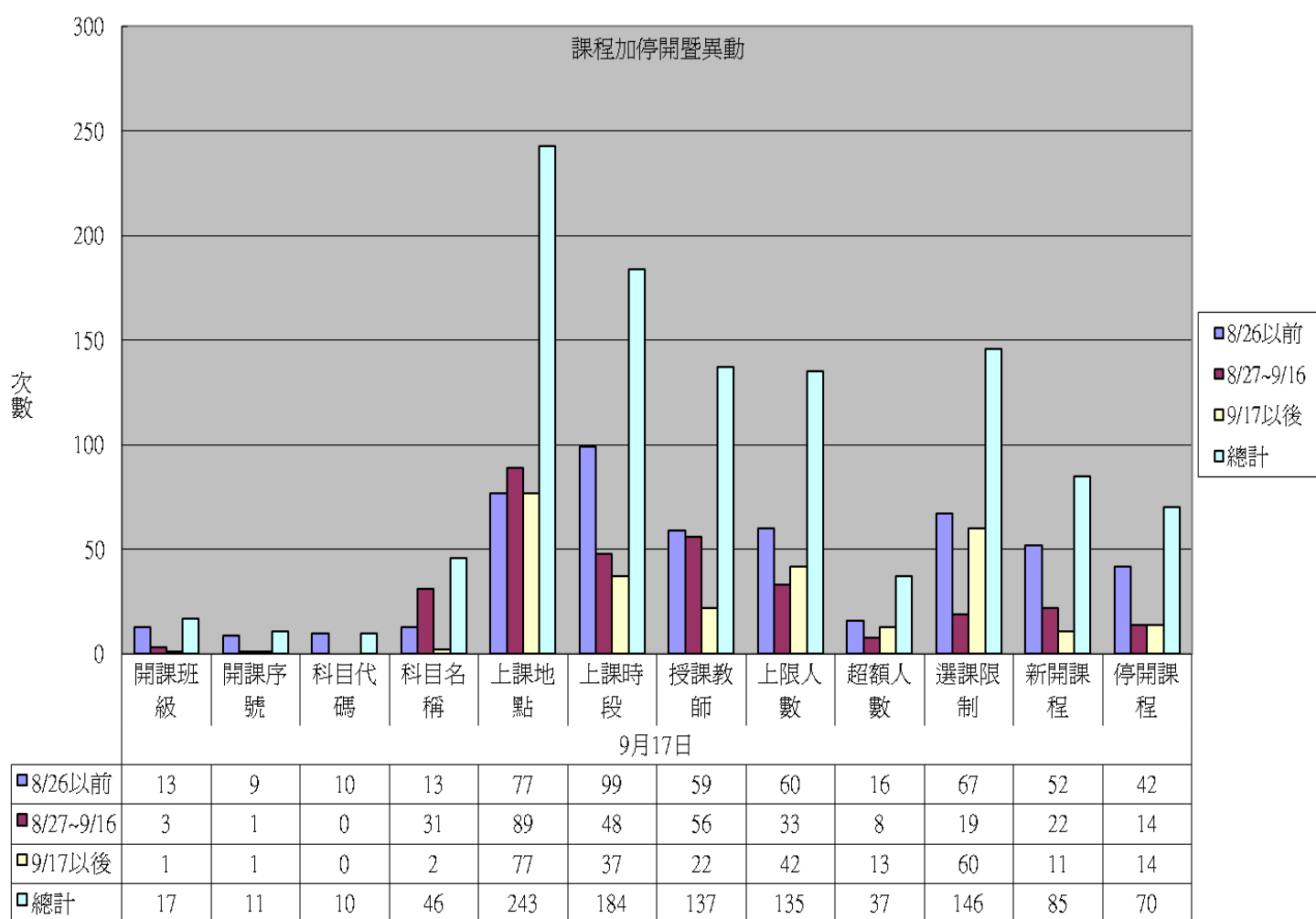
記錄：莊紀瑄

出席人員：如附件簽到表

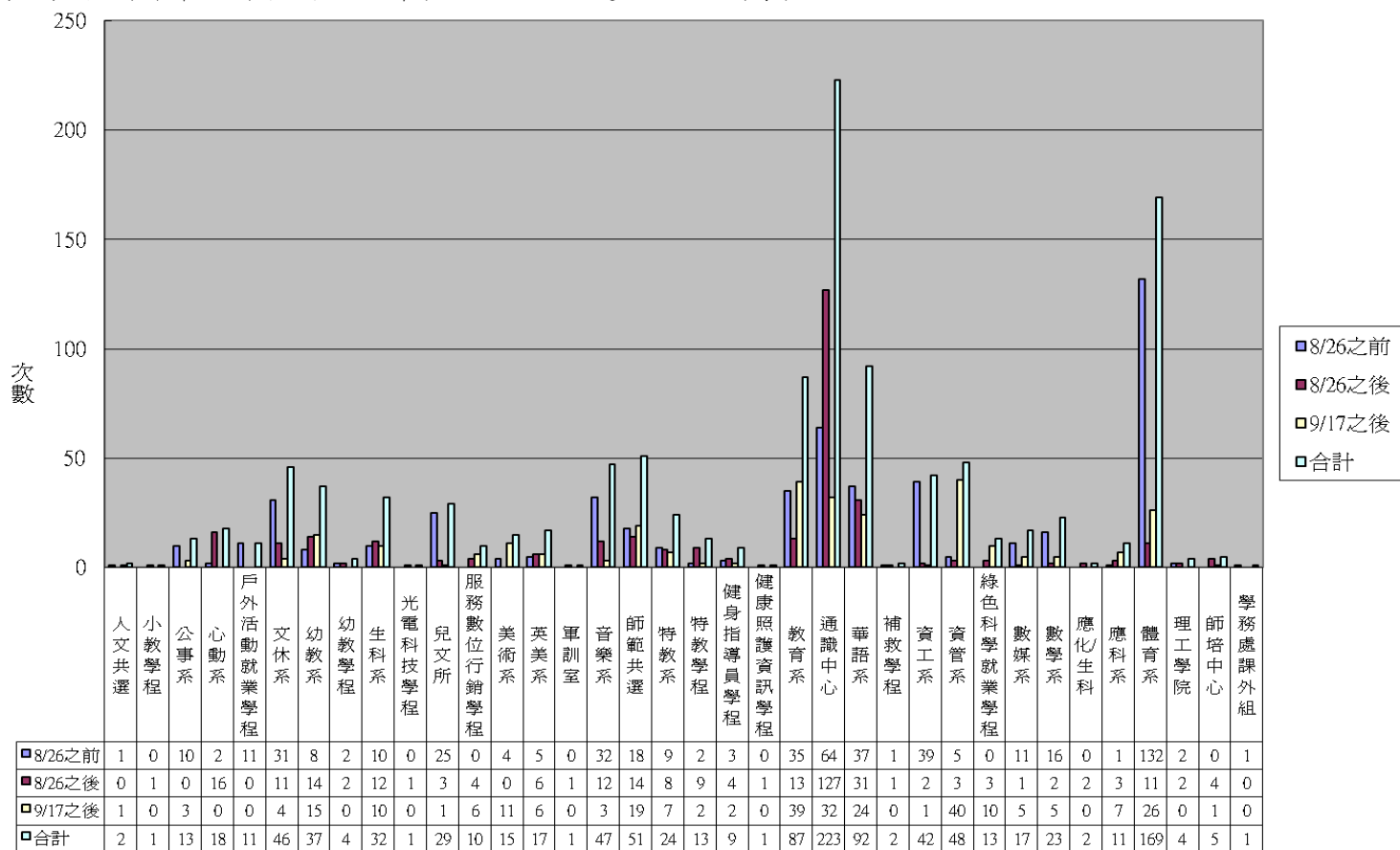
壹、主席報告

課務組業務報告

(一)101 學年度第 1 學期課程異動統計表(8/27 網路初選、9/17 開學)



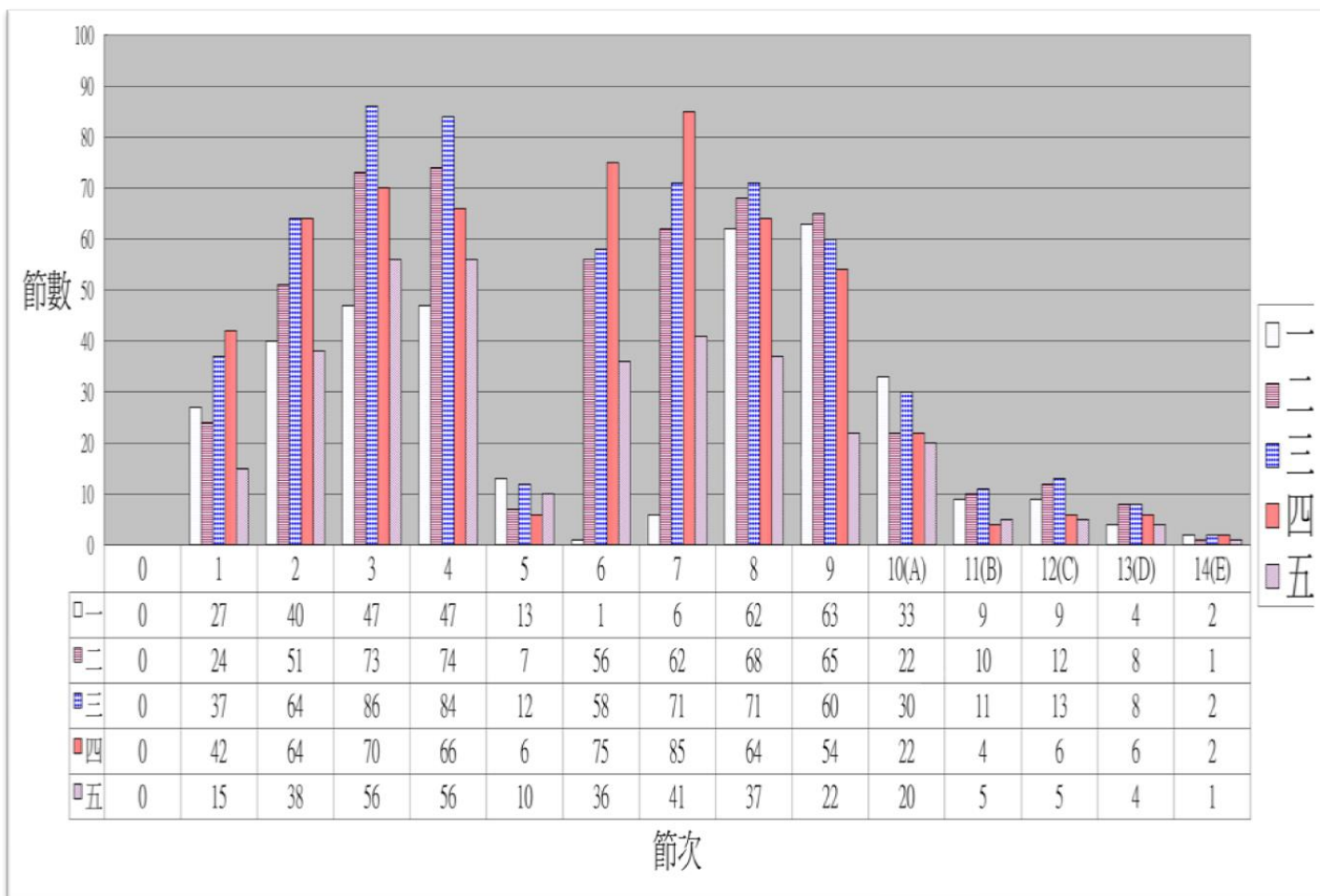
(二) 各開課單位課程異動統計(8/27 網路初選、9/17 開學)



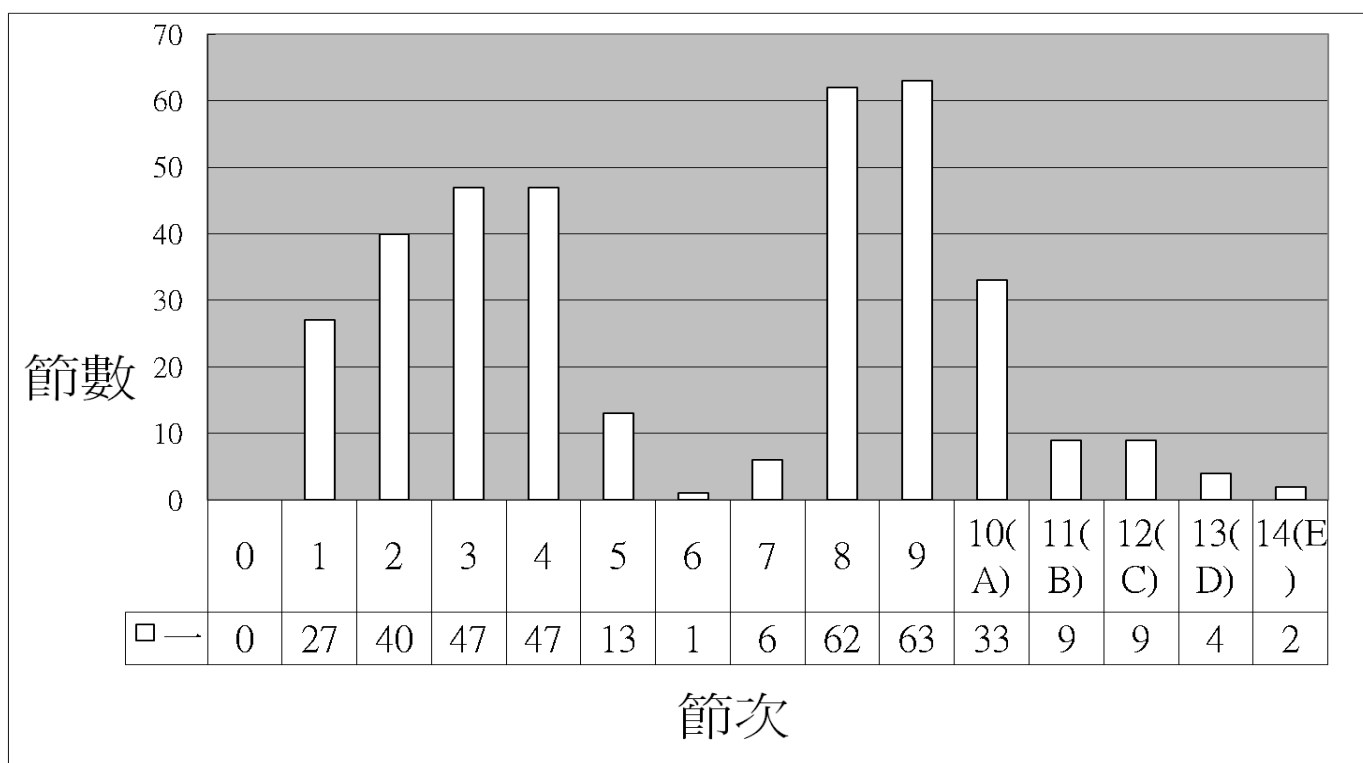
(三) 全校課程-週課表排課次數統計一覽表

星期\ 次數\ 節次	一	二	三	四	五	合計
0	0	0	0	0	0	0
1	27	24	37	42	15	145
2	40	51	64	64	38	257
3	47	73	86	70	56	332
4	47	74	84	66	56	327
5	13	7	12	6	10	48
6	1	56	58	75	36	226
7	6	62	71	85	41	265
8	62	68	71	64	37	302
9	63	65	60	54	22	264
10(A)	33	22	30	22	20	127
11(B)	9	10	11	4	5	39
12(C)	9	12	13	6	5	45
13(D)	4	8	8	6	4	30
14(E)	2	1	2	2	1	8
合計	363	533	607	566	346	2415

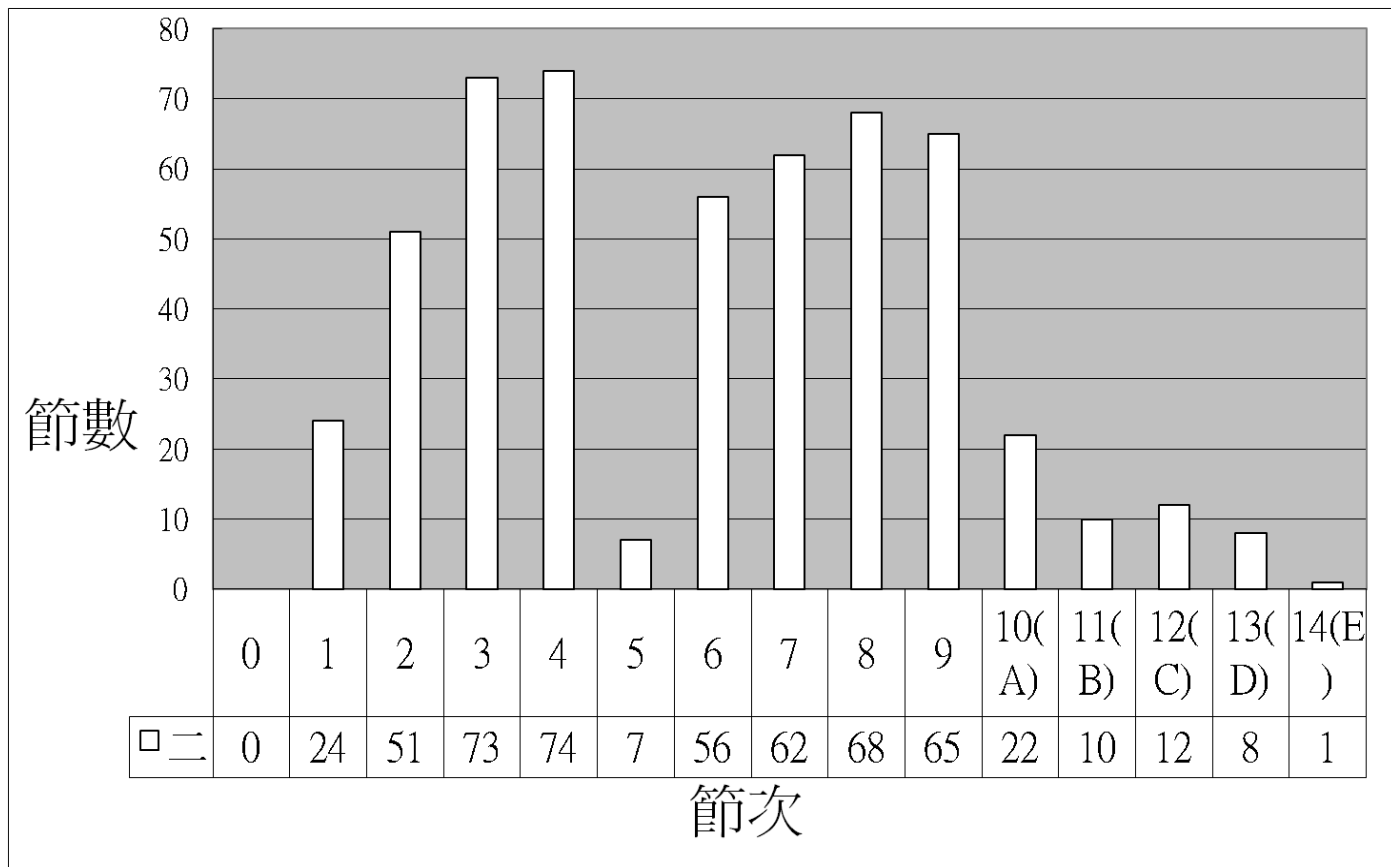
(四) 全校排課課表分配圖



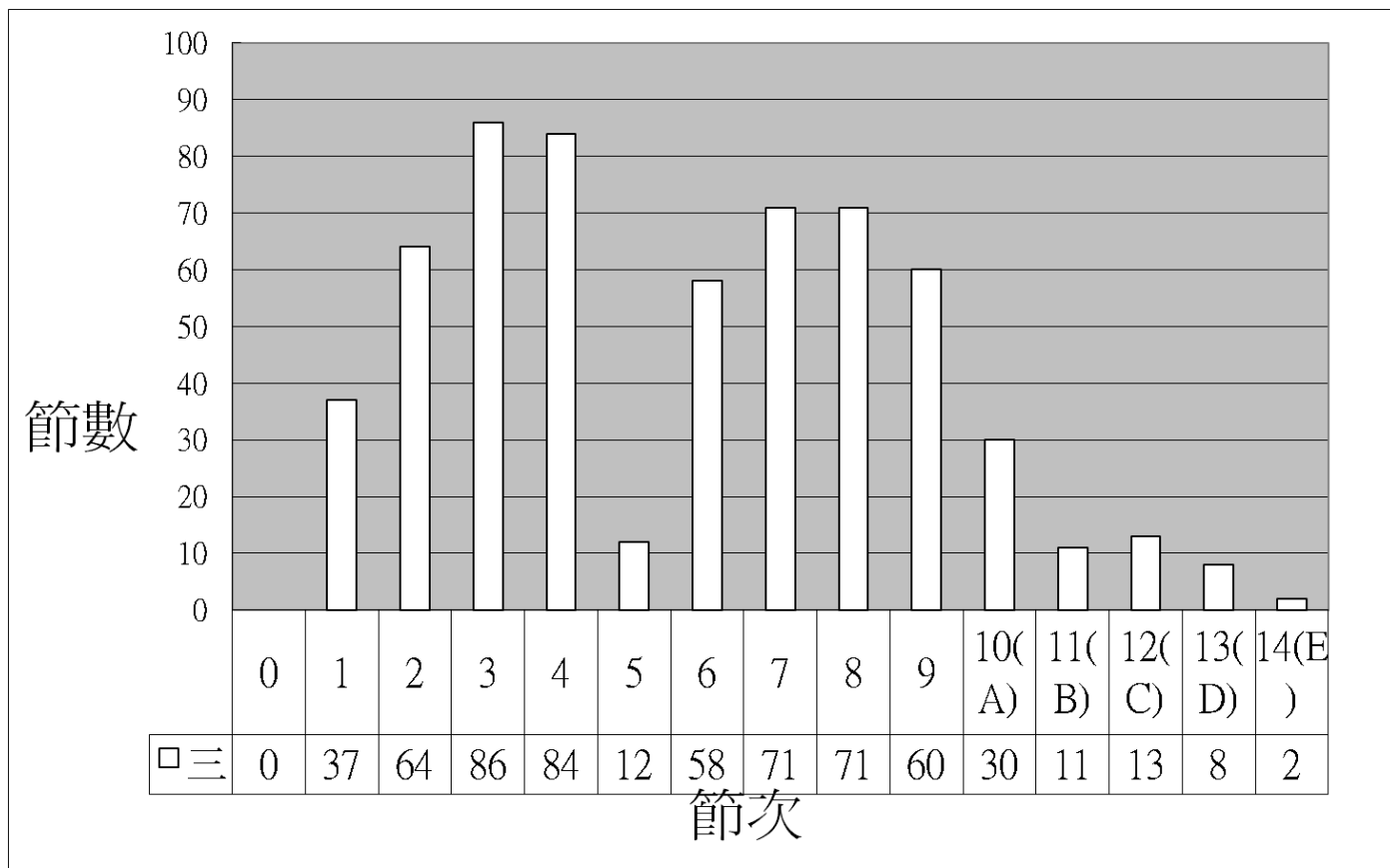
(五) 全校課表分配圖-週一



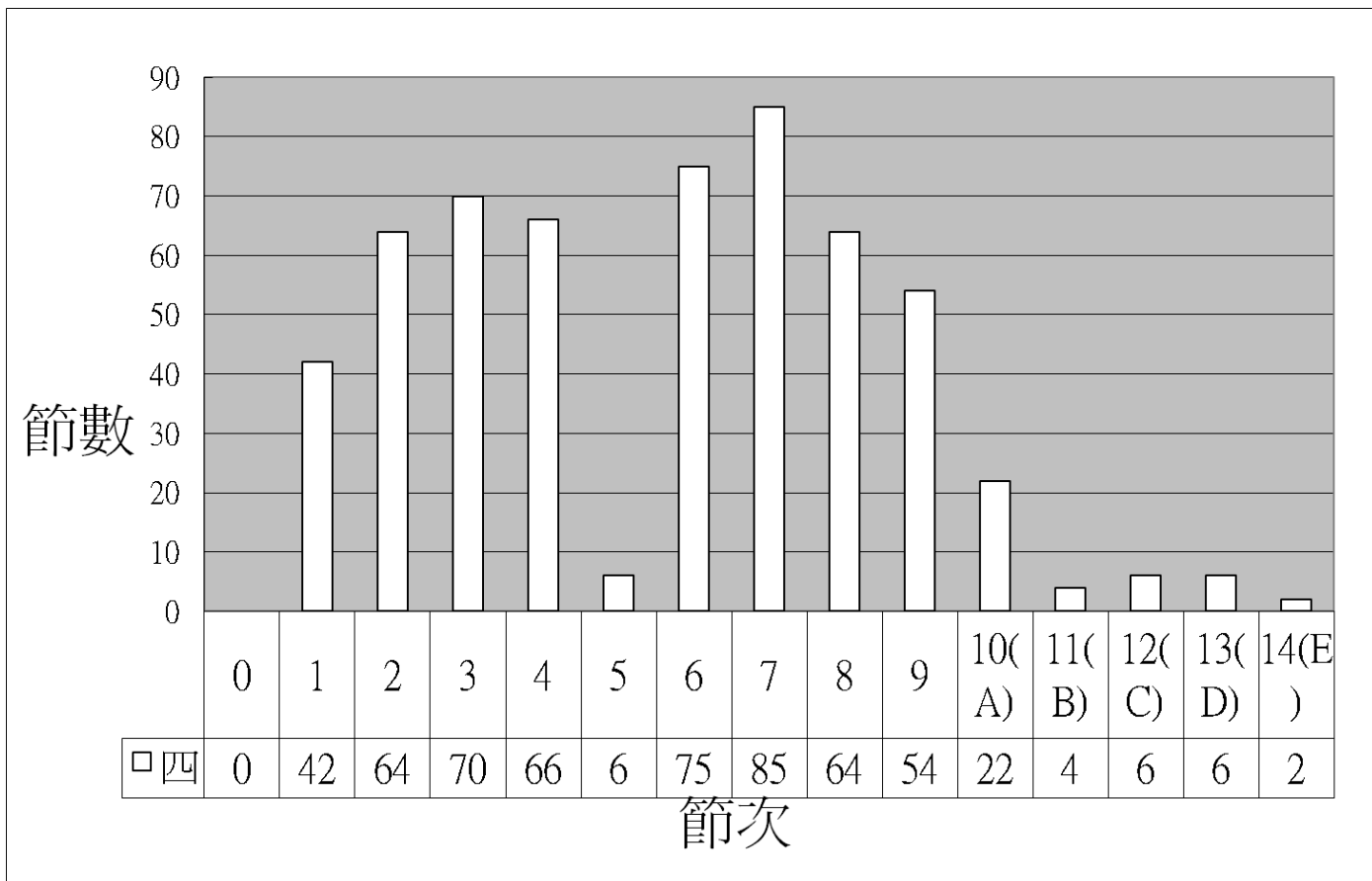
(六) 全校課表分配圖-週二



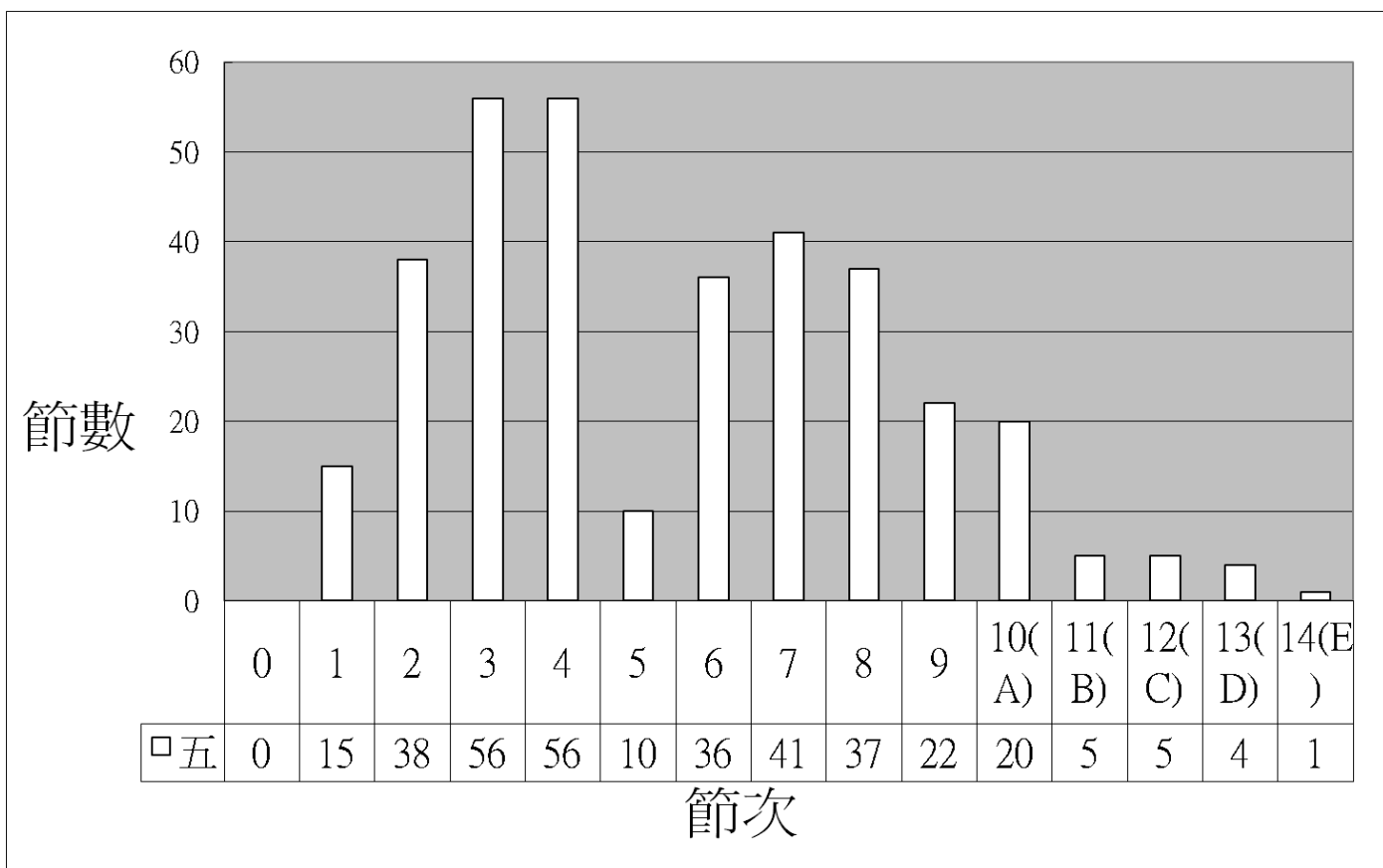
(七) 全校課表分配圖-週三



(八) 全校課表分配圖-週四



(九) 全校課表分配圖-週五



(十) 101 學年度第 2 學期開課、選課作業重要時程

1. 時間：101/12/13(四)

會議：臨時校課程檢核

討論：檢核協商 101.2 課程

2. 時間：102/2/21(四)

會議：召開課程檢核協商

討論：人數未達 1/2，停開課程作業會議

貳、上次會議決議事項執行情形

提案序號	案由	提案單位	決議	決議事項辦理情形
一	通識教育中心 101 學年度入學課程綱要，請核備。	通識教育中心	修正後核備。	已依決議執行。
二	修訂本校 101 學年度教育學程-國民小學階段特殊教育教師師資職前教育課程教育專業課程(身心障礙類)科目及學分，請審議。	師資培育輔導處學程組	照案通過。	已依決議執行。辦法將依教育部意見提教務會議修正。
三	新增本校 101 學年度教育學程-國民小學教師師資職前教育課程教育專業課程科目及學分，請審議。	師資培育輔導處學程組	照案通過。	已依決議執行。辦法將依教育部意見提教務會議修正。
四	人文學院 101 學年度課程架構，請核備。	人文學院	修正後核備。	已依決議執行。
五	美術產業學系 101 學年度課程綱要，請核備。	人文學院	修正後核備。	已依決議執行。
六	公共與文化事務學系 101 學年度大學部及碩士班課程綱要，請核備。	人文學院	修正後核備。	已依決議執行。
七	英美語文學系 101 學年度課程綱要，請核備。	人文學院	修正後核備。	已依決議執行。
八	身心整合與運動休閒產業學系 101 學年度課程綱要，請核備。	人文學院	修正後核備。	已依決議執行。
九	音樂學系 101 學年度大學部及碩士班課程綱要，請核備。	人文學院	修正後核備。	已依決議執行。
十	兒童文學研究所 101 學年度課程綱要，請核備。	人文學院	修正後核備。	已依決議執行。
十一	華語文學系 101 學年度大學部及碩士班課程綱要，請核備。	人文學院	修正後核備。	已依決議執行。
十二	生命科學系 101 學年度大學部及碩士	理工學院	修正後核備。	已依決議執行。

提案序號	案由	提案單位	決議	決議事項 辦理情形
	班課程綱要，請核備。			
十三	資訊工程學系 101 學年度課程綱要，請核備。	理工學院	修正後核備。	已依決議執行。
十四	臺東大學 101 學年度課程總綱。請審議。	教務處 課務組	修正後通過。	已依決議執行。
臨一	國立臺東大學 101 學年度入學（師資培育學系）國民小學教師師資職前教育課程教育專業課程科目及學分表，請審議。	師範學院	修正後通過。	已依決議報部執行。
臨二	師範學院 100、101 學年度入學課程架構案，請核備。	師範學院	修正後核備。	已依決議執行。
臨三	文化資源與休閒產業學系 101 學年度大學部及碩士班課程綱要，請核備。	師範學院	修正後核備。	已依決議執行。
臨四	數位媒體與文教產業學系 101 學年度課程綱要，請核備。	師範學院	修正後核備。	已依決議執行。
臨五	特殊教育學系 101 學年度大學部及碩士班課程綱要，請核備。	師範學院	修正後核備。	已依決議執行。
臨六	體育學系 101 學年度大學部及碩士班課程綱要，請核備。	師範學院	修正後核備。	已依決議執行。
臨七	教育學系 101 學年度大學部、碩士班及博士班課程綱要，請核備。	師範學院	修正後核備。	已依決議執行。
臨八	幼兒教育學系 101 學年度大學部及碩士班課程綱要，請核備。	師範學院	修正後核備。	已依決議執行。

參、本次會議提案決議簡表

提案序號	案由	頁次	提案單位	決議
一	文化資源與休閒產業學系大學部 101 學年度入學課程綱要案，請核備。	8	師範學院 文休系	部分課程英文名稱修正後通過。
二	資管系「服務產業管理數位行銷創新應用」就業學程，請複核。	14	理工學院 資管系	照案通過。
三	數學系 102 學年度修正部分課程(詳說明二)，請審議。	17	理工學院 數學系	照案通過。
四	數學系 102 學年度課程綱要，請核備。	18	理工學院 數學系	修正後通過，修正如下： 數學系專門課程科目名稱及學分數表格類別：數學系專門課程修正為【專門課程】，學分數七十五學分修正為【七十三】學分。

肆、提案討論

提案一、文化資源與休閒產業學系大學部 101 學年度入學課程綱要案，請 核備。

(提案單位：師範學院文休系)

說明：

1. 本案業經文化資源與休閒產業學系(101.8.6)101 學年度第 1 學期第 1 次系務會議暨導師會議審議通過。本案架構有異動，因此經課程及院務會議審議後須提校課程會議及教務會議審議。
2. 課程綱要如下：

國立臺東大學 101 學年度 課程綱要
師範學院 文化資源與休閒產業學系 專門課程

1010326-100 學年度第 2 學期第 3 次系務會議暨導師會議修正通過

1010801-101 學年度第一學期第一次系務課程會議修正通過

101 學年度第 1 學期第 1 次師範學院院務暨苑課程會議通過(101.8.30)

(一) 目標

本系以「文化資源與休閒產業」為主軸，依東臺灣地緣特色為發展基礎，以同心圓方式向全國與世界發展文化資源與休閒產業。

依據發展背景與設立宗旨，本系主要的教育目標為：

1. 培育具有文化資源與休閒管理與活動規劃能力之專業人才。
2. 具備人文素養及宏觀視野的文化休閒產業專業人才。
3. 因應時代潮流，深厚相關就業技能與態度的準備。

(二) 課程結構

課程類別				學分數合計
通識教育課程	由校課程委員會決定			28 學分
院共同必選課程	由院課程委員會決定			6 學分
本系專門課程	必修課程		必修	57 學分
	學群課程	文化資源學群	選修	12 學分
		休閒產業學群		
專業進階課程		選修	9 學分	
自由選修 或 海外研修課程	一、「超修」課程：1.本系專門課程、2.專業教育課程、3.院共選課程、4.輔系課程。 二、「跨修」課程：外系專門課程。 三、「放棄」課程：輔系、專業教育課程。 四、「同時認列」課程：指多元能力學程之課程，如：生態旅遊管理學程、特殊教育學程……等課程，但一門課程僅得同時認列於二個不同領域之課程。 五、不包含「通識教育」課程。			16 學分
總 計				128 學分

(三) 選課須知

本系課程除通識教育二十八學分、師範學院共選課六學分外，系課程結構分成四大類，茲分述如下：

1. 必修課程：本部分聚焦在各式方法學與基本學科知識的建構，其中「休閒產業專業實習」課程包括：服務操作實習、領導統御實習、活動企劃實習、組織發展實習、行銷操作實習、專業倫理實習、危機處理實習等十四學分；必修課程共計五十七學分。
2. 學群課程：是以升學深造為指向，為發展深化專長的課程，共分為文化資源與休閒產業二學群。學生應選擇其中一群修習，並獲得該群至少 12 學分，超修的學分數，得併入本系選修課程的學分數計算。另外，學生修習其他分群的課程所獲得的學分數，應改記為本系選修課程的學分數。(分群課程下限人數為 15 人。)學生於大三及大四分就二大學群擇一(超出部分可折抵跨系或學程選修學分)。
3. 專業進階課程：此部分為專業延伸課程，目的在使學生對文化資源及休閒產業領域有充分的理解，其中學理與實務並重，並有部分實作課程，共計九學分。
4. 自由選修課程：此部分為十六學分。是指通識課程以外，無論本系或跨系課程，或修習其他專業學程,以及校務會議認可的跨校選修課程。其中本系課程必須是超修的分群課程學分或選修課程學分。

(四) 專門課程

類別	學分數	科目中文名稱	科目代碼	必修	學分	時數	開課學年	科目英文名稱	備註
必修課程	57 學分	觀光休閒概論	ECL1S001	必	3	3	1 上	Introduction to Tourism and Leisure	
		管理學	ECL1S002	必	3	3	1 上	Introduction to Management	
		經濟學	ECL1S003	必	3	3	1 上	Economics	
		臺灣歷史與文化	ECL1S004	必	3	3	1 上	History and Culture of Taiwan	
		社區營造	ECL1S005	必	3	3	1 下	Community Empowerment	
		休閒心理學	ECL1S006	必	3	3	1 下	Leisure Psychology	
		社會學	ECL1S007	必	3	3	1 下	Sociology	
		調查與統計分析	ECL1S008	必	3	3	2 上	Survey and Statistics Analysis	
		觀光英語 (一)	ECL1S009	必	2	2	2 上	Tourism English I	
		導遊與領隊實務	ECL1S010	必	3	3	2 上	Practice of Tour Guide and Tour Manager	
		觀光行政與法規	ECL1S011	必	3	3	2 上	Tourism Administration, Laws, and Regulations	
		觀光英語 (二)	ECL1S012	必	2	2	2 下	Tourism English II	
		行銷學	ECL1S013	必	3	3	2 下	Marketing	
		職場倫理	ECL1S014	必	2	2	3 上	Professional Ethics	
		服務學習-文休系	ECL1S015	必	2	2	3 上	Service Learning -CRLI	
		休閒產業專業實習	ECL1S022	必	14	28	3 下	Internship in Leisure Industries	

		畢業專題	ECL1S023	必	2	2	4 上	Theme Project	
學群課程	文化資源 12 學分	東台灣族群與文化	ECL3S101	選	3	3	2 上	Ethnicity and Culture in Eastern Taiwan	
		文化行政	ECL3S102	選	3	3	2 上	Culture Administration	
		文化資源調查規劃	ECL3S103	選	3	3	2 下	Investigations and Planning on Cultural Resources	
		數位影像操作	ECL3S104	選	3	3	3 上	Operation for Digital Photography	
		社會文化專題	ECL3S105	選	3	3	4 上	Topics in Social Culture	
		社區文化產業	ECL3S106	選	3	3	4 下	Community Cultural Industry	
	休閒產業 12 學分	生態旅遊	ECL3S201	選	3	3	2 上	Ecotourism	
		導覽解說	ECL3S202	選	3	3	2 上	Tour Guide Presentation	
		旅館管理	ECL3S203	選	3	3	2 下	Hotel Management	
		民宿經營管理	ECL3S204	選	3	3	3 上	Operation and Management for B & B	
		遊程設計規劃	ECL3S205	選	3	3	4 上	Tour Design and Planning	
		休閒農場規劃與管理	ECL3S206	選	3	3	4 下	Planning and Management of Leisure Farm	
專業進階課程	9 學分	花東地景	ECL3S301	選	2	2	1 上	Hua-Tung Landscape	
		休閒農業專論	ECL3S302	選	2	2	1 下	Seminar for Leisure Agriculture	
		全球化與產業發展	ECL3S303	選	2	2	1 下	Globalization & Industrial Development	
		電腦應用	ECL3S304	選	3	3	2 上	Computer Applications	
		世界觀光地理	ECL3S305	選	2	2	2 上	World Tourism Geography	
		地理資訊系統	ECL3S306	選	3	3	2 下	Geographical Information System	
		臺灣觀光地理	ECL3S307	選	2	2	2 下	Taiwan Tourism Geography	
		博物館學	ECL3S308	選	2	2	2 下	Museology	
		攝影旅遊	ECL3S309	選	2	2	3 上	Photographic Traveling	
		東臺灣古道探查	ECL3S310	選	2	2	3 上	Exploring Historic Trail in Eastern Taiwan	
		量化與質性研究方法	ECL3S311	選	2	2	3 上	Quantitative and Qualitative Research	
		多媒體數位行銷	ECL3S312	選	2	2	3 上	Multimedia and Digital Marketing	
		第二應用外語(一)	ECL1S013	選	2	2	3 上	Second Foreign Language I	
		第二應用外語(二)	ECL1S014	選	2	2	4 上	Second Foreign Language II	
		休閒實務專題講座	ECL3S315	選	2	2	4 上	Seminar in Operation of Leisure Business	
		休閒產業個案分析	ECL3S316	選	2	2	4 下	Case analysis of Leisure Business	
		口述歷史與觀光應用	ECL3S317	選	2	2	4 下	Oral History for Tourism Application	

	文化景觀數位導覽應用	ECL3S318	選	2	2	4 下	Digital Guide and Application on Cultural Landscape	
	東臺灣文化景觀	ECL3S329	選	2	2	4 下	Cultural Landscape in Eastern Taiwan	

決 議： 部分課程英文名稱修正後通過。

修正如下：

國立臺東大學 101 學年度 課程綱要
師範學院 文化資源與休閒產業學系 專門課程

1010326-100 學年度第 2 學期第 3 次系務會議暨導師會議修正通過

1010801-101 學年度第一學期第一次系務課程會議、0806 系務會議修正通過

1010830-101 學年度第 1 學期第 1 次師範學院院務暨院課程會議通過

(一) 目標

本系以「文化資源與休閒產業」為主軸，依東臺灣地緣特色為發展基礎，以同心圓方式向全國與世界發展文化資源與休閒產業。

依據發展背景與設立宗旨，本系主要的教育目標為：

1. 培育具有文化資源與休閒管理與活動規劃能力之專業人才。
2. 具備人文素養及宏觀視野的文化休閒產業專業人才。
3. 因應時代潮流，深厚相關就業技能與態度的準備。

(二) 課程結構

課程類別				學分數合計
通識教育課程	由校課程委員會決定			28 學分
院共同必選課程	由院課程委員會決定： 教育心理學 2/2、教學原理 2/2、教學概論 2/2			6 學分
本系專門課程	必修課程		必修	57 學分
	學群課程	文化資源學群	選修	12 學分
		休閒產業學群		
專業進階課程		選修	9 學分	
自由選修或海外 研修課程	一、「超修」課程：1.本系專門課程、2.專業教育課程、3.院共選課程、4.輔系課程。 二、「跨修」課程：外系專門課程。 三、「放棄」課程：輔系、專業教育課程。 四、「同時認列」課程：指多元能力學程之課程，如：生態旅遊管理學程、特殊教育學程……等課程，但一門課程僅得同時認列於二個不同領域之課程。 五、不包含「通識教育」課程。			16 學分
總 計				128 學分

(三) 選課須知

本系課程除通識教育二十八學分、師範學院共選課六學分外，系課程結構分成四大類，茲分述如下：

1. 必修課程：本部分聚焦在各式方法學與基本學科知識的建構，其中「休閒產業專業實習」課程包括：服務操作實習、領導統御實習、活動企劃實習、組織發展實習、行銷操作實習、專業倫理實習、危機處理實習等十四學分；共計五十七學分。
 2. 學群課程：是以升學深造為指向，為發展深化專長的課程，共分為文化資源與休閒產業二學群。學生應選擇其中一群修習，並獲得該群至少 12 學分，超修的學分數，得併入本系選修課程的學分數計算。另外，學生修習其他分群的課程所獲得的學分數，應改記為本系選修課程的學分數。(分群課程下限人數為 15 人。) 學生於大三及大四分就二大學群擇一(超出部分可折抵跨系或學程選修學分)。
 3. 專業進階課程：此部分為專業延伸課程，目的在使學生對文化資源及休閒產業領域有充分的理解，其中學理與實務並重，並有部分實作課程，共計九學分。
 4. 自由選修課程：此部分為十六學分。是指通識課程以外，無論本系或跨系課程，或修習其他專業學程,以及校務會議認可的跨校選修課程。其中本系課程必須是超修的分群課程學分或選修課程學分。
5. 本系學生核心能力指標

『國立台東大學文化資源與休閒產業學系學生核心能力畢業資格指標』

101.03.26-100 學年度第 2 學期第 3 次系務會議會議修改通過

基本素養	核心能力	能力指標
1.科學精神 2.人文關懷 3.專業實踐 4.多元文化	專業知能	· 專業科目平均達 75 分 · 專業證照
	基礎研究與分析能力	· 畢業專題
	溝通協調、團隊合作能力	· 方案 · 展演 · 分組報告 · 搭配校內、外實習
	問題解決能力	· 方案 · 展演
	多元語文能力	· 母語認證(原、閩、客) · 外語認證(英、日、韓、法、、、、)
	專業倫理與態度	· 校外實習 · 服務學習

學士班畢業要求：本系學生畢業必須符合校級畢業要求

(四) 專門課程

類別	學分數	科目中文名稱	科目代碼	必修	學分	時數	開課學年	科目英文名稱	備註
必修課程	57 學分	觀光休閒概論	ECL1S001	必	3	3	1 上	Introduction to Tourism and Leisure	
		管理學	ECL1S002	必	3	3	1 上	Introduction to Management Science	
		經濟學	ECL1S003	必	3	3	1 上	Economics	

		臺灣歷史與文化	ECL1S004	必	3	3	1 上	History and Culture of Taiwan	
		社區營造	ECL1S005	必	3	3	1 下	Community Empowerment	
		休閒心理學	ECL1S006	必	3	3	1 下	Leisure Psychology	
		社會學	ECL1S007	必	3	3	1 下	Sociology	
		調查與統計分析	ECL1S008	必	3	3	2 上	Survey and Statistical Analysis	
		觀光英語 (一)	ECL1S009	必	2	2	2 上	Tourism English I	
		導遊與領隊實務	ECL1S010	必	3	3	2 上	Practice of Tour Guide and Tour Manager	
		觀光行政與法規	ECL1S011	必	3	3	2 上	Tourism Administration, Laws, and Regulations	
		觀光英語 (二)	ECL1S012	必	2	2	2 下	Tourism English II	
		行銷學	ECL1S013	必	3	3	2 下	Marketing	
		職場倫理	ECL1S014	必	2	2	3 上	Professional Ethics	
		服務學習-文體系	ECL1S015	必	2	2	3 上	Service Learning -CRLI	
		休閒產業專業實習	ECL1S022	必	14	14	3 下	Internship in Leisure Industries	
	畢業專題	ECL1S023	必	2	2	4 上	Theme Project		
學群課程	文化資源 12 學分	東台灣族群與文化	ECL3S101	選	3	3	2 上	Ethnicity and Culture in Eastern Taiwan	
		文化行政	ECL3S102	選	3	3	2 上	Culture Administration	
		文化資源調查規劃	ECL3S103	選	3	3	2 下	Investigations and Planning on Cultural Resources	
		數位影像操作	ECL3S104	選	3	3	3 上	Operation for Digital Photography	
		社會文化專題	ECL3S105	選	3	3	4 上	Topics in Social Culture	
		社區文化產業	ECL3S106	選	3	3	4 下	Community Cultural Industry	
	休閒產業 12 學分	生態旅遊	ECL3S201	選	3	3	2 上	Ecotourism	
		導覽解說	ECL3S202	選	3	3	2 上	Tour Guide Interpretation	
		旅館管理	ECL3S203	選	3	3	2 下	Hotel Management	
		民宿經營管理	ECL3S204	選	3	3	3 上	Operation and Management for B & B	
		遊程設計規劃	ECL3S205	選	3	3	4 上	Tour Design and Planning	
		休閒農場規劃與管理	ECL3S206	選	3	3	4 下	Planning and Management of Leisure Farm	
專業進階課程	9 學分	花東地景	ECL3S301	選	2	2	1 上	Hualian-Taitung Landscape	
		休閒農業專論	ECL3S302	選	2	2	1 下	Seminar for Leisure Agriculture	
		全球化與產業發展	ECL3S303	選	2	2	1 下	Globalization & Industrial Development	
		電腦應用	ECL3S304	選	3	3	2 上	Computer Applications	
		世界觀光地理	ECL3S305	選	2	2	2 上	World Tourism Geography	
		地理資訊系統	ECL3S306	選	3	3	2 下	Geographical Information System	
		臺灣觀光地理	ECL3S307	選	2	2	2 下	Taiwan Tourism Geography	
		博物館學	ECL3S308	選	2	2	2 下	Museology	
		攝影旅遊	ECL3S309	選	2	2	3 上	Photographic Traveling	

東臺灣古道探查	ECL3S310	選	2	2	3 上	Exploring Historic Trail in Eastern Taiwan
量化與質性研究方法	ECL3S311	選	2	2	3 上	Quantitative and Qualitative Research
多媒體數位行銷	ECL3S312	選	2	2	3 上	Multimedia and Digital Marketing
第二應用外語(一)	ECL1S013	選	2	2	3 上	Second Foreign Language I
第二應用外語(二)	ECL1S014	選	2	2	4 上	Second Foreign Language II
休閒產業實務專題講座	ECL3S315	選	2	2	4 上	Seminar in Operation of Leisure Industries
休閒產業個案分析	ECL3S316	選	2	2	4 下	Case Analysis of Leisure Industries
口述歷史與觀光應用	ECL3S317	選	2	2	4 下	Oral History Applied in Tourism
文化景觀數位導覽應用	ECL3S318	選	2	2	4 下	Digital Guide and Application on Cultural Landscape
東臺灣文化景觀	ECL3S329	選	2	2	4 下	Cultural Landscape in Eastern Taiwan

提案二、資管系「服務產業管理數位行銷創新應用」就業學程，請 複核。

(提案單位：理工學院資管系)

說 明：

1. 本案經 101 年 9 月 24 日 101 學年度第 1 學期第 1 次系課程會議決議暨理工學院 101 年 10 月 24 日 101 學年度第 1 學期第 1 次課程會議通過。
2. 本系謝主任 101 學年度，申請行政院勞委會補助大專院校辦理就業學程：「服務產業管理數位行銷創新應用」學程，獲補助新台幣 599,993 元，依計畫期程須於 101 學年度起，開設「服務產業經營管理」及「創意數位行銷技術」。
3. 本學程課程已先行開課，依本校課程規定，補辦相關行政程序。
4. 檢附學程修習說明及課綱如下：

服務產業管理數位行銷創新應用學程修習說明

一、參訓學生甄選條件：

本校人文學院（美術產業學系、英美語文學系、身心整合與運動休閒產業學系、華語文學系）、師範學院（社教系、特教系）以及理工學院（資管系、資工系、應用科學系、生命科學系、數學系）大三、大四對於從事與服務產業資通訊應用有興趣的學生均為本就業學程培訓之學員。

二、本學程的計畫目標

本學程的計畫目標主要有二：

1.基礎扎根，培訓產業須求人才

服務產業要如何運用資通訊技術來強化在競爭環境下的競爭優勢或是創新變革，已是近年來服務產業的發展重點，尤其是對於那些能充分運用資通訊技術於產業管理實務的人才，儼然成為服務產業中最炙手可熱的就業需求。透過本學程所設計的扎根課程，可以讓參與學程的學員了解到如何在服務產業中充分地運用資通訊的相關技術；以及讓參與的學員了解到產業管理的創新思維，同時也可以結合管理證照的養成，訓練出符合產業需求的人才。

2.實作演練，接軌就業最後一哩

因臺東大學僅有師範學院、人文學院以及理工學院的學生，過去學生苦無機會可以接觸到各類服務性產業，對於不同產業的發展趨勢以及就業能力的需求等感到相當的陌生；透過這個學程的開設，將可以打開臺東大學學生的視野。此學程的職場實習部份，除了可以讓學生更務實地體會服務產業的特質，也可以讓學生對學程所介紹的學理與知識得以實際映證、實際體驗，透過本學程特有的異地場域的實習更能夠讓參與學程的學員有相當務實的演練，如此將可落實接軌職場就業的最後一哩。

三、課程實施方式

課程規劃部分將採取三個部分來實施

- 1 理論養成：透過臺東大學資通訊專任教師、在地服務產業業界講師以及勞委會職能講師就各領域作理論性的講解或實作性的演練，在理論性的內容將盡可能以實際應用個案映證作為理論主體課程內容的對照。
- 2 實務演練：不論是資通訊或是產業管理的課程上，都將配合演練個案來作導引，讓學員可以透過應用個案來串整理論，尤其是利用本學程合作的產業作為個案分享將更為具體，這部分將可在「商務整合創新應用」課程上多所著墨。
- 3 職場實習：本期擬搭配八十至一百二十小時的職場實習，讓學員透過實習的方式來體驗產業真實的作業模式，更清楚明確地讓學員掌握到產業管理中的各項議題，本次研提的學程將會有安排異地場域的實習，如：在外縣市的商展或是旅展服務管理、離島地區的顧客服務等。

四、學程修業規定與課程規劃表

1.課程分為專精課程（必修）、共通核心課程（必修）職場體驗課程（必修）共三大類。

除職場體驗課程外，修習本學程專精課程及共通核心課程皆可認列本系自由選修學分。

2.上課點名簽到制度，如發現學生有無故未到課之紀錄，由學程助理進行知會與告誡；如發現學員未到課次數超過學程 1/3 課程次數，則簽請學校終止該生選讀本學程；並將此記錄做為未來該生選讀本校其它學程之審查參考。

3.修習本學程的學員需於一百學年度修滿學程必修課程且成績及格，另需搭配至少八十小時的職場體驗並且通過成績考核者方具就業學程資格，再由本校出具學程證明。

A. 專精課程內容：必修 9 學分

科目代碼	科目中文名稱	必修 修	學 分	時 數	科目英文名稱		備註
P251S101	服務產業經營管理	必修	3	54	Service Industry Management	四上	資管系及業界師資
P251S102	創意數位行銷技術	必修	3	54	Creative digital marketing technology	四上	資管系及業界師資
P251S103	商務整合創新應用	必修	3	54	Business integration of innovative applications	四下	資管系及業界師資

B. 共通核心職能課程：必修 3 學分

科目代碼	科目中文名稱	必修 修	學 分	時 數	科目英文名稱		備註
P251S201	共通核心職能	必修	3	54	Core Function	四下	資管系及勞委會專業師資

服務產業管理數位行銷創新應用學程科目編碼說明：

學程名稱	開課 單位	1 (第 1~3 碼)	2 (第 4 碼)	3 (第 5 碼)	4 (第 6 碼)	5 (第 7~8 碼)
服務產業 管理數位 行銷創新 應用學程	資訊管理學 系	P25	1:必修 2:必選	S	1: 專精課程 2: 共通核心	流水號

決 議：照案通過。

提案三、數學系 102 學年度修正部分課程(詳說明二)，請 審議。

(提案單位：理工學院數學系)

說 明：

1. 本案經 101 年 10 月 23 日 101 學年度第 1 學期第 1 次系課程會議決議暨理工學院 101 年 10 月 24 日 101 學年度第 1 學期第 1 次課程會議通過。
2. 102 學年度起刪除數學導論(一)、數學導論(二)，新增「數學導論」、「基礎矩陣理論」；另微積分演習，由必修改為選修。
3. 新增與修正課程內容如下：

科目中文名稱	科目代碼	必選修	學分	時數	開課學期	科目英文名稱	備 註
數學導論	SMA1S104	選	3	3	一上	Introduction to Mathematics	
基礎矩陣理論	SMA1S110	選	3	3	一下	Elementary Matrix Theory	
微積分演習(上)	SMA1S105	選	1	2	一上	Calculus Practices(1)	評分方式過與不過
微積分演習(下)	SMA1S106	選	1	2	一下	Calculus Practices(2)	評分方式過與不過

4. 刪除課程如下

科目中文名稱	科目代碼	必選修	學分	時數	開課學期	科目英文名稱	備 註
數學導論(一)	SMA1S104	選	3	3	一上	Introduction To Mathematics(1)	
數學導論(二)	SMA3S108	選	3	3	一下	Introduction To Mathematics(2)	

決 議： 照案通過。

提案四、數學系 102 學年度課程綱要，請核備。

(提案單位：理工學院數學系)

說 明：

1. 本案經 101 年 10 月 23 日 101 學年度第 1 學期第 1 次系課程會議決議暨理工學院 101 年 10 月 24 日 101 學年度第 1 學期第 1 次課程會議通過。
2. 國立臺東大學 102 學年度 數學系課程綱要內容如下：

國立臺東大學 理工學院 數學系 專門課程 修業規定
(102 學年度入學學生適用)

101 學年度第 1 學期第 1 次系課程會議通過(1011023)

(一)專門課程精神及目標

1. 具有正確之數學觀念。
2. 啟發學習數學之興趣及養成數學專業能力。
3. 提高數學研究及應用的能力和意願。

(二)專門課程結構

課程類別		學分數合計
通識教育課程	由校課程委員會決定	28 學分
院共同必修課程	計算機概論、微積分	11 學分
數學專門課程	必修	40 學分
	選修	33 學分
自由選修課程	一、「超修」課程： <ol style="list-style-type: none"> 1. 本系專門課程。 2. 專業教育課程。 3. 院共選課程。 4. 輔系課程。 二、「跨修」課程：外系專門課程。 三、「放棄」課程：輔系、專業教育課程。 四、「同時認列」課程：指多元能力學程之課程，如：生態旅遊管理學程、特殊教育學程...等課程，但一門課程僅得同時認列於二個不同領域之課程。 五、「不包含通識教育」課程。	16 學分
畢業學分數 總 計		128 學分

(三)選課須知

1. 本系畢業總學分為 128 學分，學生應修習通識教育課程 28 學分、院共同必修課程 11 學分、數學專

門課程必修 40 學分、數學專門課程選修 33 學分、及各類跨院系自由選修課程 16 學分。

2.其他學程，隨個人興趣及市場需求，加修不同之學程，如應用數學、數學教育，並配合本校系所提供之學程而定。

(四)數學系專門課程科目名稱及學分數如下：

註：代碼 SMA1S203 為例，其中 SMA 數學系、1 必修 (3 選修)、S 數學專門課程、2 二年級課程、03 流水號

類別	學分數	科目中文名稱	科目代碼	必修	學分	時數	開課學期	科目英文名稱	備註
院共同必修	十一學分	計算機概論	SEC1C101	必	3	3	一上	Introduction To Computer Science	
		微積分(上)	SEC1C212	必	4	4	一上	Calculus (1)	
		微積分(下)	SEC1C213	必	4	4	一下	Calculus (2)	
數學系專門課程	七十五學分	程式設計	SMA1S103	必	3	3	一下	Computer Programming	
		數學導論	SMA1S104	必	3	3	一上	Introduction to Mathematics	
		微積分演習(上)	SMA1S105	選	1	2	一上	Calculus Practices(1)	
		微積分演習(下)	SMA1S106	選	1	2	一下	Calculus Practices(2)	
		普通物理	SMA3S101	選	3	3	一上	General Physics	
		基礎機率與統計	SAM3S109	選	3	3	一上	Introduction to Probability and Statistics	
		基礎數論	SMA3S103	選	3	3	一下	Elementary Number Theory	
		基礎矩陣理論	SMA1S110	選	3	3	一下	Elementary Matrix Theory	
		高等微積分(上)	SMA1S201	必	4	4	二上	Advanced Calculus (1)	
		高等微積分(下)	SMA1S202	必	4	4	二下	Advanced Calculus (2)	
		線性代數(上)	SMA1S203	必	3	3	二上	Linear Algebra (1)	
		線性代數(下)	SMA1S204	必	3	3	二下	Linear Algebra (2)	
		微分方程	SMA1S205	必	3	3	二下	Differential Equations	
		機率論	SMA1S206	必	3	3	二上	Probability Theory	
		服務學習-數學	SMA1S207	必	2	2	二上	Service Learning	服務學習課程
		網際網路實務	SMA3S209	選	2	2	二下	Internet Practice	
		應用數學	SMA3S210	選	3	3	二上	Applied Mathematics	
國民小學數學教材教法	SMA3S215	選	2	2	二下	Subject Matter and Pedagogy of Elementary School Mathematics			
經濟學(上)	SMA3S216	選	3	3	二上	Economics (1)			
經濟學(下)	SMA3S217	選	3	3	二下	Economics (2)			
代數學(上)	SMA1S301	必	3	3	三上	Algebra (1)			
代數學(下)	SMA1S302	必	3	3	三下	Algebra (2)			

類別	學分數	科目中文名稱	科目代碼	必修	學分	時數	開課學期	科目英文名稱	備註
數學系專門課程	七十五學分	複變函數論	SMA1S303	必	3	3	三下	Complex Analysis	
		離散數學	SMA1S304	必	3	3	三上	Discrete Mathematics	
		數理統計(上)	SMA3S301	選	3	3	三上	Mathematical Statistics (1)	隔年開課
		數理統計(下)	SMA3S302	選	3	3	三下	Mathematical Statistics (2)	隔年開課
		隨機過程	SMA3S303	選	3	3	三上	Stochastic Processes	
		財務數學導論(上)	SMA3S314	選	3	3	三上	Introduction to Financial Mathematics(1)	
		財務數學導論(下)	SMA3S315	選	3	3	三下	Introduction to Financial Mathematics(2)	
		統計學	SMA3S305	選	3	3	二下	Statistics	
		資料結構	SMA3S307	選	3	3	三下	Data Structure	
		拓樸學	SMA3S308	選	3	3	三上	Topology	隔年開課
		數學專題(上)	SMA3S311	選	3	3	三下	Topics in Mathematics (1)	
		數學規劃	SMA3S312	選	3	3	三下	Mathematical Programming	
		實變函數論	SMA3S313	選	3	3	三下	Real Analysis	隔年開課
		應用統計	SAM3S316	選	3	3	三下	Applied Statistics	
		圖論	SMA3S405	選	3	3	三下	Graph Theory	
		偏微分方程	SMA3S403	選	3	3	四下	Partial Differential Equations	三、四年級合開
		數值分析	SMA3S406	選	3	3	四上	Numerical Analysis	三、四年級合開
		代數專題	SMA3S408	選	3	3	四上	Topics in Algebra	
		分析專題	SMA3S409	選	3	3	四上	Topics in Analysis	三、四年級合開
		數學史	SMA3S413	選	3	3	四下	History of Mathematics	三、四年級合開
		離散專題	SMA3S414	選	3	3	四上	Topics in Discrete Mathematics	
		數學專題(下)	SMA3S417	選	3	3	四上	Topics in Mathematics (2)	
		統計專題	SMA3S418	選	3	3	四上	Topics in Statistics	三、四年級合開
		微分方程專題	SMA3S419	選	3	3	四上	Ordinary Differential Equations	三、四年級合開
財務工程專題(上)	SMA3S420	選	3	3	四上	Topics in Financial Mathematics (1)			
財務工程專題(下)	SMA3S421	選	3	3	四下	Topics in Financial Mathematics (2)			
統計方法	SMA3S422	選	3	3	四下	Statistical Methods	三、四年級合開		

決議：修正後通過，修正如下：

數學系專門課程科目名稱及學分數表格類別：數學系專門課程修正為【專門課程】，學分數七十五學分修正為【七十三】學分。

伍、臨時動議(無)

陸、散會(14:45)

